

« INFORME ANUAL »



FMCN

FONDO MEXICANO
PARA LA CONSERVACIÓN
DE LA NATURALEZA, A.C.

INSTITUCIÓN PRIVADA



CARTA

del Presidente del Consejo Directivo y el Director General

En 2018, Fondo Mexicano para la Conservación de la Naturaleza, A.C., (FMCN) ha vivido la experiencia de ser reconocido nacional e internacionalmente como depositario y garante de valiosos objetos de conservación, entre los que destaca una majestuosa pradera, remanente de los pastizales perennes del norte de México, situada en el corazón de la Reserva de la Biosfera de Janos, en el estado de Chihuahua.

Durante el año, también concluimos exitosamente dos esfuerzos de capitalización con recursos provenientes del Fondo para el Medio Ambiente Mundial (GEF, por sus siglas en inglés) y de KfW Banco de Desarrollo Alemán, por un total aproximado de 19 millones de dólares. Asimismo, avanzamos en el proceso de acreditación de FMCN ante el Fondo Verde para el Clima.

Han sido doce meses de importantes progresos para la conservación, gracias a la suma de voluntades, los esfuerzos constantes y las afortunadas alianzas con donantes, gobierno, socios y comunidades.

Los primeros 24 años de nuestra institución transcurren en un momento clave para la humanidad: una era compleja, en la que la globalización recibe el embate del nacionalismo y el populismo, al mismo tiempo que somos testigos de amenazas planetarias como el deterioro ambiental, los primeros efectos de un cambio climático potencialmente irreversible y el riesgo de un conflicto nuclear.

Ante la magnitud de los retos globales y nacionales, FMCN revisa su estrategia y renueva sus compromisos para seguir colaborando en la noble tarea de conservar nuestra riqueza biológica, de la que dependen la prosperidad y la calidad de vida, actuales y futuras, de millones de mexicanos.

Así como los consumidores tienen la posibilidad de incidir en la viabilidad y la rentabilidad de las empresas al juzgar con su poder de compra la responsabilidad social y ambiental de estas, los ciudadanos tienen la capacidad de ser poderosos agentes de cambio para influir, con su voz y su voto, en políticas públicas que aseguren la conservación de nuestro patrimonio natural y cultural. El capital natural del país es un bien público. Nuestros ecosistemas y paisajes son un colectivo de infraestructura física

Rodrigo Sierra

y biológica que provee servicios ambientales esenciales para el desarrollo y la supervivencia.

Es indispensable que, en representación de los ciudadanos y como organización líder de la sociedad civil, contribuyamos, de la mano de autoridades, técnicos y científicos, a la mejor toma de decisiones para preservar la integridad de nuestro capital natural de manera perdurable.

FMCN REVISASU ESTRATEGIA
Y RENUEVA SUS
COMPROMISOS
PARA SEGUIR
COLABORANDO EN
LA NOBLE TAREA
DE CONSERVAR
NUESTRA RIQUEZA
BIOLÓGICA

Con esa lógica, las herramientas identificadas en el Plan Estratégico 2018-2023 de FMCN: *comunicación, educación ambiental, participación social, gobernanza e incidencia en políticas públicas*, aplicadas con perspectiva de *género, cultura, pueblos indígenas, cambio climático y visión de paisaje*, acompañarán nuestros apoyos financieros y técnicos de largo aliento en los años venideros. Solo así podremos alcanzar, junto con los socios ejecutores, las comunidades y los ciudadanos, los objetivos programáticos: *conservación, uso sustentable, desarrollo de capacidades y responsabilidad ambiental*.

Es tiempo de actuar con inteligencia y determinación. Es tiempo de hacer valer la voz de una colectividad informada que entiende la total dependencia que la economía, la cultura y la sociedad tienen con el capital natural como andamiaje de vida y fuente de alimentos, agua y aire limpios. Es tiempo de abrazar la esperanza de un gran país en el escenario de un mundo mejor. No podemos arriesgar que nuestros hijos, nietos o bisnietos, todas las siguientes generaciones, un día nos pregunten, rodeados de un desolado paisaje, carente de vida y diversidad: “¿y ustedes por qué no hicieron algo cuando aún era tiempo?”.

ALBERTO SAAVEDRA OLAVARRIETA

| Presidente del Consejo Directivo

LORENZO J. DE ROSENZWEIG PASQUEL

| Director General



Lorenzo J. de Rosenzweig

NUUESTRA MISIÓN

Confluir con otros actores
y sectores en apoyos técnicos
y financieros estratégicos
para conservar el patrimonio
natural de México.

24 AÑOS
DE CONSERVACIÓN

2,069
PROYECTOS
FINANCIADOS

50
ÁREAS
NATURALES
PROTEGIDAS
FINANCIADAS

PROYECTOS 2018



MONTO HISTÓRICO CANALIZADO A CAMPO
168.8 MILLONES
DE DÓLARES

40,464 PERSONAS BENEFICIADAS

88
CONVOCATORIAS
DE PROYECTOS



Rodrigo Sierra

NUESTROS PROGRAMAS

En 2018, canalizamos recursos y coordinamos esfuerzos a favor de la biodiversidad por medio de cinco programas de conservación.



RECONOCIMIENTO A LA
CONSERVACIÓN DE LA NATURALEZA
2014, DE CONANP

PREMIO A LAS ACTUACIONES EN
CONSERVACIÓN DE LA BIODIVERSIDAD
EN LATINOAMÉRICA,
DE LA FUNDACIÓN BBVA

2015

RECONOCIMIENTO CONABIO
2017



FMCN

PREMIO XOCHITLA
2018

RECONOCIMIENTO DE EARTHX
2018

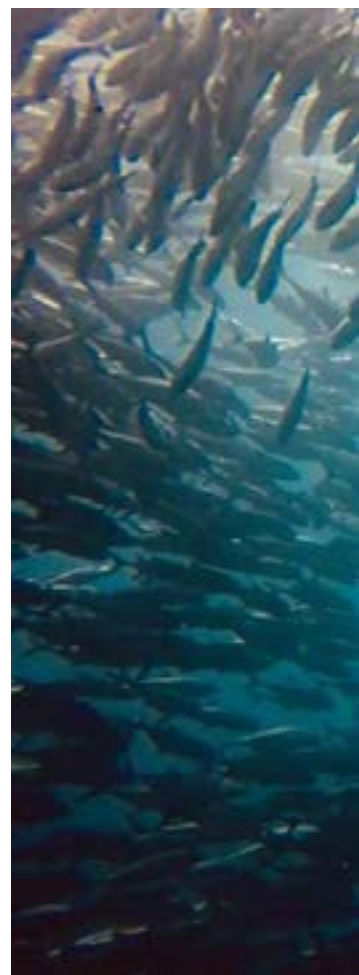
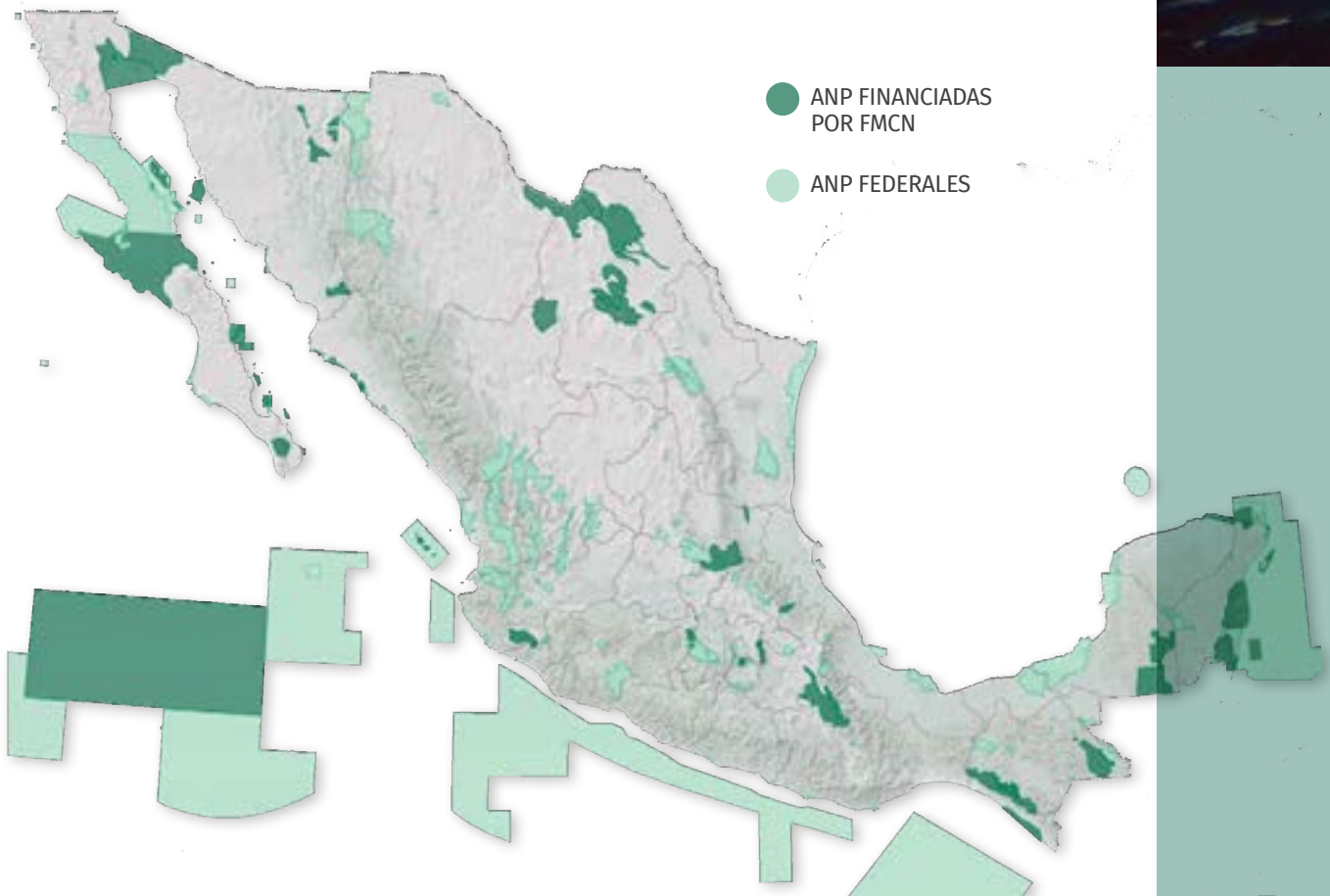
ÁREAS NATURALES PROTEGIDAS

El Fondo para Áreas Naturales Protegidas (FANP) cumplió 21 años. Es un mecanismo de financiamiento que operamos en alianza con la Comisión Nacional de Áreas Naturales Protegidas (Conanp) y resulta clave para conservar la biodiversidad de 50 áreas naturales protegidas (ANP) del país.

El jaguar, símbolo de fuerza y poder, es una de las especies prioritarias para el programa. En 2016, establecimos el Fondo Calakmul para proteger este emblema de la fauna mexicana. En 2018, financiamos una campaña de comunicación para sensibilizar a las comunidades con las que comparte su hábitat, que llegó a más de sesenta mil personas.

En el Caribe, en alianza con el Fondo para el Sistema Arrecifal Mesoamericano (Fondo SAM), financiamos el Santuario del Manatí, en el marco del Proyecto de Conservación de Recursos Marinos en Centroamérica, que lleva a cabo este fondo regional conformado por México, Honduras, Guatemala y Belice.

Sierra y Mar se convirtió en la primera iniciativa de cooperación financiera entre México y Alemania, a través de KfW Banco de Desarrollo Alemán, en el ámbito de protección de los recursos naturales. Es un proyecto que busca fortalecer la operación de las ANP dotándolas de equipamiento e infraestructura para mejorar la vigilancia, la comunicación y, en general, el manejo de esos espacios.





Lorenzo J. de Rosenzweig

- 1
- 2
- 3
- 4
- 5
- 6
- 7

NUEVAS ESPECIES ATENDIDAS

4ª REUNIÓN DE LA COMUNIDAD DE APRENDIZAJE DE ÁREAS NATURALES PROTEGIDAS



Shutterstock / Vladimir Wangel

7 PROYECTOS FINANCIADOS POR EL FONDO PARA EL SISTEMA ARRECIFAL MESOAMERICANO

MONTO CANALIZADO A CAMPO
2,535,006 DÓLARES

CONTRIBUCIÓN DE 19 MILLONES DE DÓLARES de KfW Banco de Desarrollo Alemán PARA SIERRA Y MAR

MARES Y COSTAS

Los mares de México son una fuente única de biodiversidad en el planeta. En 2018, promovimos la restauración, el manejo pesquero y el turismo sustentables de tres ANP marinas y costeras, así como de 12 zonas de refugios pesqueros del Golfo de California y el Pacífico Norte. En colaboración con el gobierno, impulsamos un programa de monitoreo de los manglares de México, mediante el uso de imágenes satelitales y el Sistema Nacional de Monitoreo Biológico Marino, para evaluar la integridad ecológica de los hábitats marinos.

En la World Ocean Summit 2018, facilitamos las discusiones de una mesa redonda de empresas distribuidoras de productos pesqueros a nivel global. Con nuestros aliados, aprovechamos el evento para difundir el valor de las zonas de refugio pesquero para la sustentabilidad de la pesca a largo plazo, promovimos la instauración de un fondo nacional para la sostenibilidad pesquera y presentamos estrategias de consumo responsable.

20 PROYECTOS
FINANCIADOS POR
EL FONDO PARA EL GOLFO
DE CALIFORNIA, EL FONDO
PARA EL MANEJO DE TIERRAS
PRIVADAS Y EL FONDO
MONTE MOJINO

139 PERSONAS
Y **37** OSC
BENEFICIADAS POR EL
PROGRAMA PESCADERO

MONTO CANALIZADO A CAMPO
829,140 DÓLARES



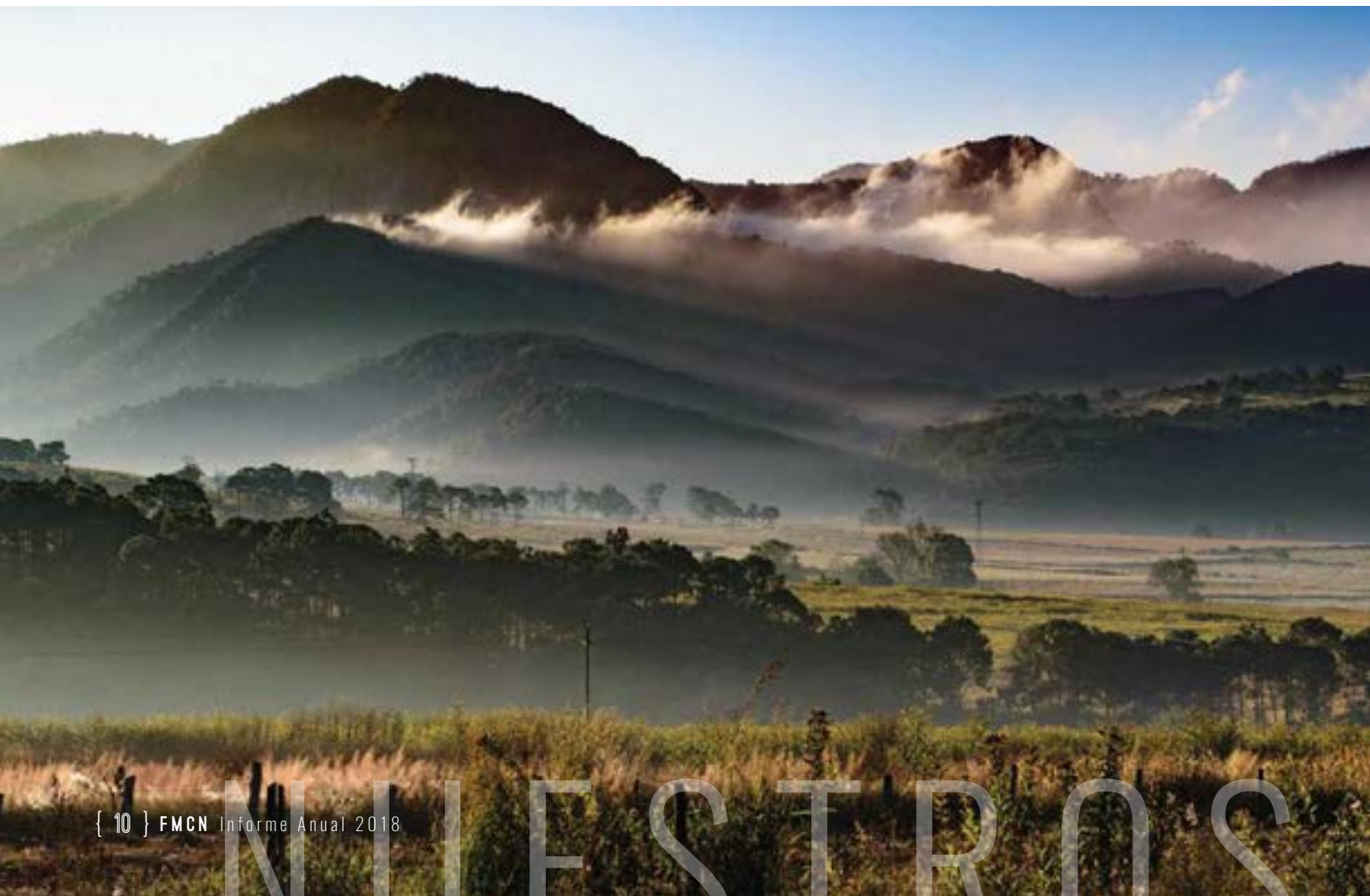
BOSQUES Y CUENCAS

Mantener la biodiversidad de los bosques para las futuras generaciones es una de nuestras aspiraciones. En 2018, dotamos a las comunidades de nueva tecnología para mejorar sus capacidades y preparamos mujeres para responder a las amenazas de los incendios forestales en el país. Como parte de una campaña de sensibilización amplia, distribuimos infografías a comunidades locales y proyectamos videos sobre especies de la región.

Por medio del Fondo Monarca, desde el año 2000, canalizamos más de 58 millones de pesos a 34 ejidos y comunidades de las zonas núcleo de la Reserva Monarca. Desde 2007, utilizamos el esquema de pago por servicios ambientales vigente, en la modalidad de fondos concurrentes con la Comisión Nacional Forestal (Conafor).

En el contexto del Programa de Inversión Forestal (PIF), hasta 2018, auspiciamos a 62 empresas forestales comunitarias (Emfoco) del sur del país que trabajan con miel, café, chicle natural y madera.

Desde 2011, colaboramos con el Sistema Nacional de Monitoreo de la Biodiversidad. Hasta 2018, 3,480 sitios fueron muestreados. Asimismo, en 2017, con la Conafor y el Servicio Forestal de Estados Unidos, creamos Biocomuni, una herramienta para apoyar a los núcleos agrarios a monitorear la biodiversidad de sus bosques; en 2018, la herramienta se incorporó oficialmente al quehacer de la Conafor para sustentar los apoyos económicos del Programa Nacional de Pagos por Servicios Ambientales en el Fondo Patrimonial de Biodiversidad.



12 PROYECTOS FINANCIADOS
por el Fondo de Manejo del Fuego y Restauración

338 PERSONAS CAPACITADAS
EN EMPRESAS FORESTALES COMUNITARIAS

MONTO CANALIZADO
A CAMPO

1,041,016
DÓLARES

11 PROYECTOS FINANCIADOS POR EL PROGRAMA CUENCAS Y CIUDADES

19⁰ Encuentro de la Comunidad
de Aprendizaje de
MANEJO DEL FUEGO

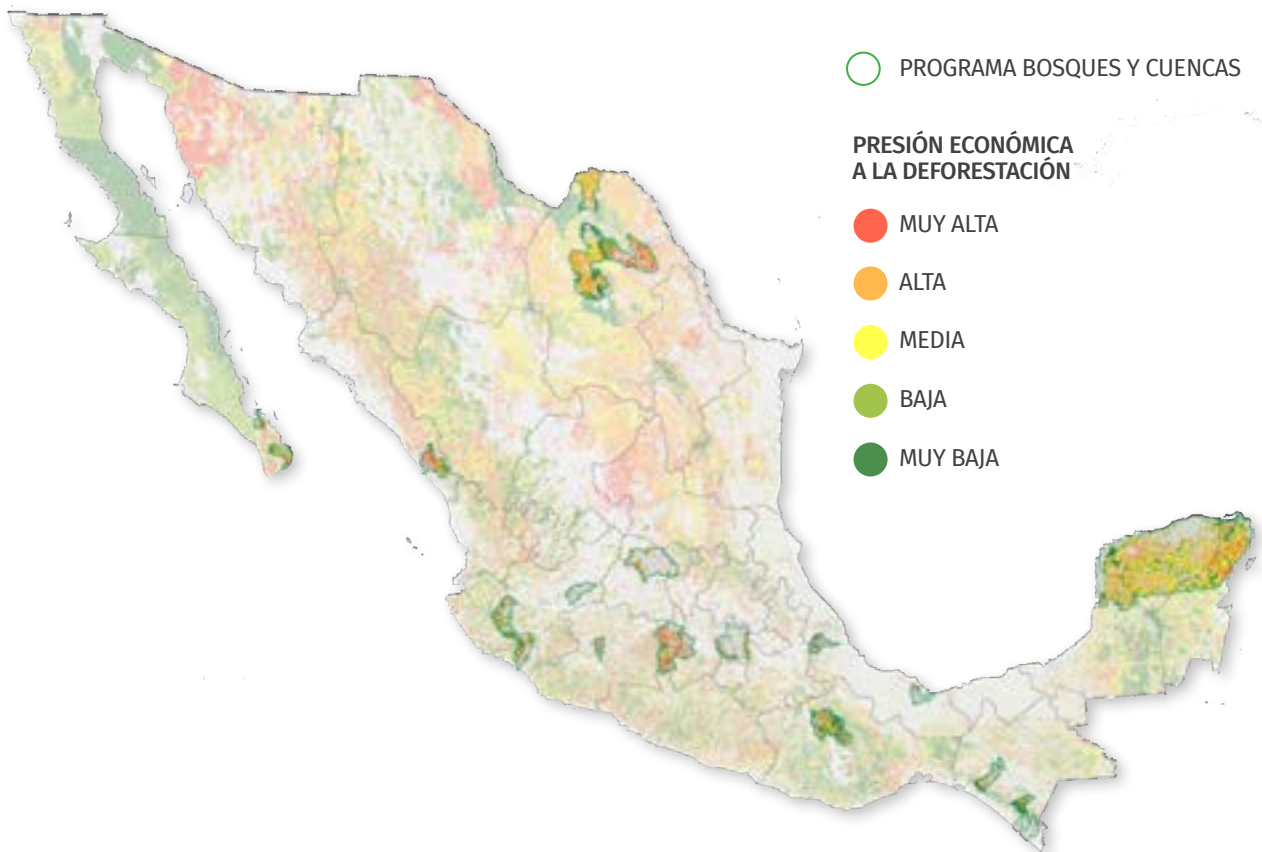
18⁰ Encuentro de la Comunidad
de Aprendizaje de
CUENCAS Y CIUDADES

4⁰ Encuentro de la Comunidad
de Aprendizaje de
EMFOCO Y DESARROLLO

CREACIÓN DEL FONDO
DE CONSERVACIÓN DEL
EJE NEOVOLCÁNICO



Francisco Cubas



PROGRAMA BOSQUES Y CUENCAS

PRESIÓN ECONÓMICA
A LA DEFORESTACIÓN

- MUY ALTA
- ALTA
- MEDIA
- BAJA
- MUY BAJA

PROYECTOS ESPECIALES Y DE INNOVACIÓN

La generación 2018 del Programa de Liderazgo para el Sistema Arrecifal Mesoamericano (LSAM) impulsa proyectos para mejorar las pesquerías de la región ampliando los esfuerzos existentes y adoptando nuevas iniciativas que promueven el desarrollo sustentable en las comunidades costeras de los cuatro países que comparten el arrecife.

Hasta ahora, el LSAM ha capacitado a 89 personas que hoy implementan proyectos de conservación y ha forjado una red de líderes comprometidos que contribuyen a la creación de una masa crítica de agentes de cambio en la región.

Por otra parte, en colaboración con el sector público y privado, hemos apostado un año más por evitar la extinción de la especie que representa el símbolo patrio de México, el águila real. Con ese propósito, concentramos esfuerzos en Chihuahua, donde financiamos investigaciones para conocer los territorios de anidación de la especie, restauramos su hábitat y monitoreamos sus nidos; además, formamos capacidades locales para el monitoreo comunitario de aves rapaces y efectuamos una campaña de comunicación en redes sociales.

En FMCN, consideramos que es posible realizar actividades ganaderas de bajo impacto, compatibles con

la conservación y que beneficien a la biodiversidad. En 2018, The Nature Conservancy México nos donó el Rancho El Uno, ubicado en la Reserva de la Biosfera de Janos, en Chihuahua. Es el único espacio en México donde habita una manada de bisontes genéticamente puros destinados a la conservación y buscamos convertirlo en un modelo de ganadería regenerativa y desarrollo sustentable. En consecuencia, nos sumamos a una alianza de ranchos regenerativos y comenzamos una serie de estudios para delinear y ejecutar un plan de intervención a largo plazo.

En el mismo sentido, durante 2018, en el proyecto Ganadería Regenerativa (Ganare), iniciamos una colaboración con la Agencia Francesa de Desarrollo (AFD) para promover modelos de producción compatibles con la conservación de la biodiversidad. El propósito es fortalecer y movilizar redes de conocimiento en la comunidad ganadera, dar apoyo técnico y facilitar el acceso a mecanismos financieros que permitan la transición hacia la ganadería sustentable. La información que se obtenga será útil para presentar una propuesta al Fondo para el Medio Ambiente Mundial, destinada a fomentar economías regenerativas en el sector pecuario basadas en la inclusión financiera, la conservación de los ecosistemas y los servicios que provean a la sociedad.

20 LÍDERES CAPACITADOS

EN LA **GENERACIÓN 2018** DEL PROGRAMA DE
**LIDERAZGO PARA EL SISTEMA
 ARRECIFAL MESOAMERICANO**



FMCN



18,544
 HECTÁREAS DE
PASTIZALES
 PROTEGIDOS EN EL
 RANCHO EL UNO

4ª REUNIÓN
 DE EXPERTOS EN LA
 CONSERVACIÓN DEL
**ÁGUILA
 REAL**

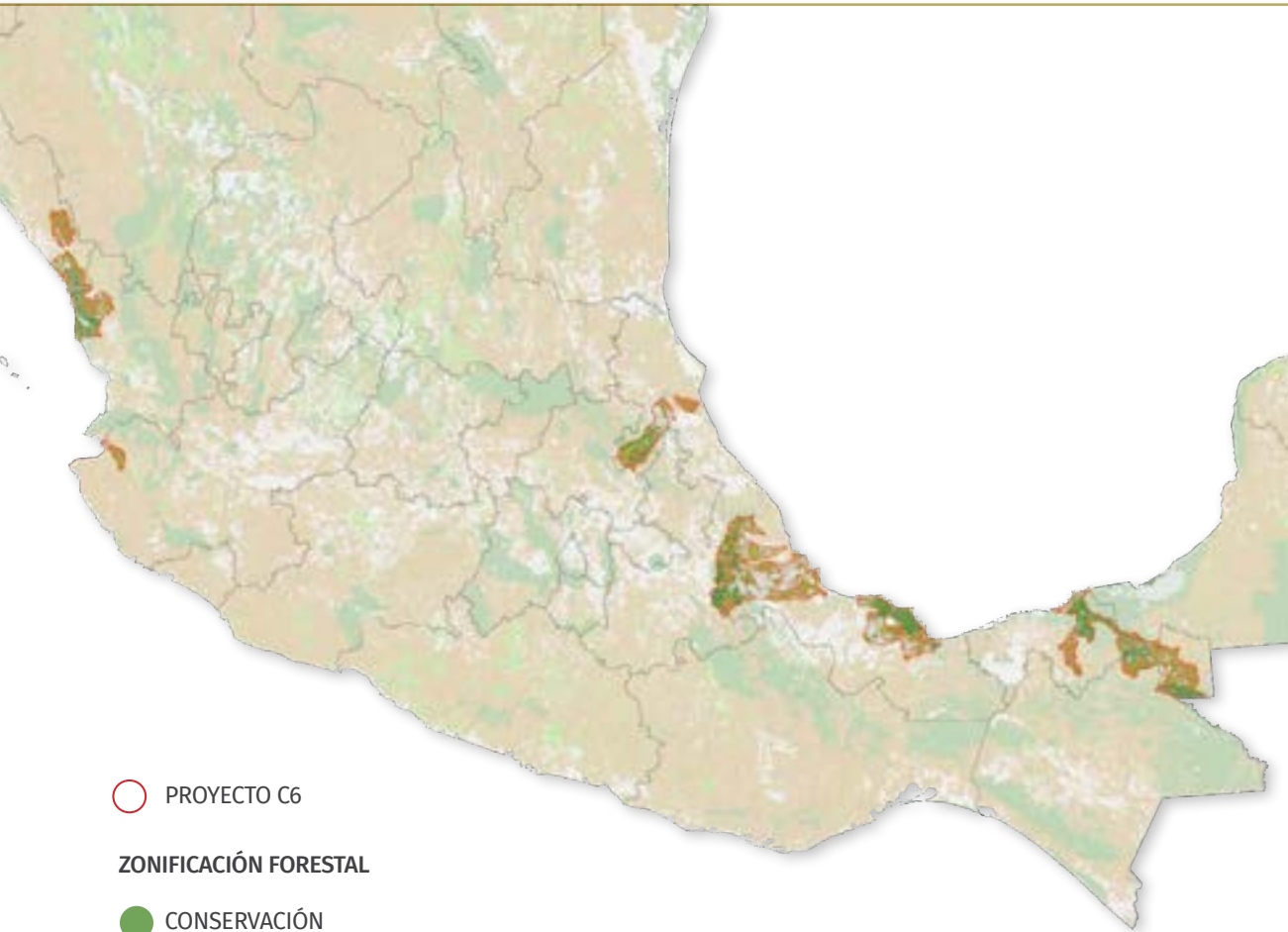
**MONTO CANALIZADO
 A CAMPO**
627,177
DÓLARES

EL RANCHO EL UNO
 TIENE LA **ÚNICA**
MANADA DE
BISONTES
 GENÉTICAMENTE
PUROS EN MÉXICO

Lorenzo J. de Rosenzweig

PROYECTOS INTERPROGRAMAS

El cambio climático es una de las mayores amenazas para el presente y el porvenir de la humanidad. En 2018, el proyecto Conservación de Cuencas Costeras en el Contexto de Cambio Climático (C6), en coordinación con tres instituciones de gobierno, financió a nivel local proyectos innovadores para el manejo integral de 16 cuencas en el Golfo de México y el Golfo de California. En el futuro, C6 proseguirá sufragando la operación de las ANP en ambas regiones, con el mismo enfoque.



○ PROYECTO C6

ZONIFICACIÓN FORESTAL

- CONSERVACIÓN
- PRODUCCIÓN
- RESTAURACIÓN
- NO APLICABLE



Antonio Pastrana



Paulina Cerna

29 PROYECTOS
FINANCIADOS

4,453
PERSONAS
BENEFICIADAS

MONTO CANALIZADO A CAMPO

2,244,159 DÓLARES

1

2

3

4

5

6

7

INSTITUCIONES
FORMAN PARTE DE LA COALICIÓN
DE LA BIORREGIÓN
JAMAPA-ANTIGUA

EL FUTURO

EXPANDIENDO NUESTRO IMPACTO

El Fondo Verde para el Clima (FVC) es uno de los fondos más importantes para apoyar a los países en desarrollo en sus esfuerzos de adaptación y mitigación frente al cambio climático. En 2017, comenzamos el proceso de acreditación de FMCN, que finalizará el próximo año y nos permitirá recibir financiamiento para proyectos de gran escala a nivel nacional.



**FONDO
VERDE
PARA EL
CLIMA**



Shutterstock / Jen McCormack



TRABAJANDO EN REDES

En 2019, la Red de Fondos Ambientales de Latinoamérica y el Caribe (RedLAC), que ayudamos a establecer en 1999, celebrará su vigésimo aniversario durante su congreso anual en México. En este tiempo, la red ha crecido y facilitado el intercambio de conocimientos y experiencias con otros fondos ambientales. A nivel nacional, en 2016, instituímos la Red de Fondos Ambientales de México (RedFAM), que en la actualidad reúne a cuatro fondos regionales que operan utilizando los estándares internacionales para fondos ambientales.

EL SISTEMA ARRECIFAL MESOAMERICANO

A 15 años de su fundación, el Fondo SAM se ha posicionado como líder de financiamiento a escala regional, con un patrimonio de casi 26 millones de dólares. En 2018, iniciamos una campaña de capitalización con Oak Foundation, que tiene el reto de movilizar 50 millones de dólares adicionales para la región. También publicamos el libro *Escrito con tinta azul. Historias de conservación del Sistema Arrecifal Mesoamericano*, que contribuirá a difundir el trabajo que se hace en la región y posiblemente a reunir recursos para la causa. Con KfW Banco de Desarrollo Alemán, estamos negociando la tercera fase de apoyos financieros para continuar instrumentando soluciones innovadoras en favor de la segunda barrera arrecifal más grande del mundo. En 2019, con una nueva estrategia colectiva, buscaremos implementar MC², una alianza sin precedentes con Healthy Reefs Initiative y el LSAM, para combinar y aplicar ciencia, liderazgo y financiamiento para la conservación en el largo plazo.



ESTRATEGIA

2018-2023

A principios de la década de los noventa, un proceso de diseño participativo dio origen a FMCN. Hoy, 24 años después, la red que hemos formado con más de cuatrocientas instituciones de la sociedad civil, el gobierno, el sector privado, la academia y los medios de comunicación, enriquece nuestro enfoque programático. El nuevo plan estratégico es la guía de nuestro quehacer en los próximos seis años y establece los siguientes objetivos externos:

CONSERVACIÓN

Favorecer la integridad de los ecosistemas y sus procesos ecológicos.



USO SUSTENTABLE

Impulsar el aprovechamiento de largo plazo de los recursos naturales.

DESARROLLO DE CAPACIDADES

Consolidar las competencias profesionales y los liderazgos personales, así como la competitividad y las capacidades institucionales para el desarrollo sustentable.

RESPONSABILIDAD AMBIENTAL

Promover esquemas voluntarios de compensación en proyectos de desarrollo.

OPERACIONES

Como el fondo ambiental nacional de México, nuestra operación interna está alineada con los *Estándares de práctica para los fondos fiduciarios para la conservación*, herramienta internacional que procura la mejora del diseño, la administración, el monitoreo y la evaluación de dichas entidades. En ese marco, la nueva estrategia institucional contempla seis objetivos internos:

GOBERNANZA

Contar con un gobierno institucional efectivo.

OPERACIONES

Asegurar una inversión eficiente y efectiva en proyectos estratégicos.

ADMINISTRACIÓN

Continuar como una institución de excelencia en el manejo de los recursos financieros.

INFORMACIÓN, MONITOREO Y EVALUACIÓN

Documentar, analizar y difundir los resultados de las inversiones.

GESTIÓN DE ACTIVOS

Asegurar la suficiencia, la permanencia, la solidez y la salud financiera de la institución y rendir cuentas con transparencia y confiabilidad.

MOVILIZACIÓN DE RECURSOS

Consolidar a FMCN como el organismo privado de financiamiento de la conservación más innovador, efectivo y de mayor impacto en México.



NUESTRO CONSEJO DIRECTIVO

ALBERTO SAAVEDRA OLAVARRIETA
Presidente

PEDRO ÁLVAREZ ICAZA

GABRIELA ANAYA REYNA

LUIS BARRIOS SÁNCHEZ

JUAN BECKMANN VIDAL

ANA CASTAÑEDA GARCÍA

GUILLERMO CASTILLEJA

EUGENIO CLARIOND REYES RETANA

ANNA VALER CLARK

HELENA COTLER ÁVALOS

LORENZO GARCÍA GORDERO

ALBERTO GARZA SANTOS

VERENA GERBER STUMP

MARÍA DE LOURDES HERNÁNDEZ VELASCO

GABRIEL HOLSCHNEIDER OSUNA

LUIS OCTAVIO MARTÍNEZ MORALES

GUADALUPE MENDOZA TREJO

RAFAEL PACCHIANO ALAMÁN

MARGARET REILLY CAYTEN

FRANCISCO SUÁREZ HERNÁNDEZ

MAURICIO VACA TAVERA

FELIPE PÉREZ CERVANTES

Comisario

COMISARIO

Shutterstock / Bluehand



Lorenzo J. de Rosenzweig

NUESTRO EQUIPO

Apasionado por la naturaleza, un equipo excepcional de 48 personas, distribuido en la Ciudad de México, La Paz, Coatepec y Cancún, hace posible nuestra labor diaria. En 2018, el Santuario de las Luciérnagas, en Tlaxcala, fue el entorno donde el equipo de FMCN intercambió experiencias, planeó actividades, alineó esfuerzos y renovó su compromiso con el futuro.

LORENZO J. DE ROSENZWEIG P. Director General
XIMENA YÁÑEZ SOTO Directora de Finanzas y Soporte Operativo
RENÉE GONZÁLEZ MONTAGUT Directora de Conservación

MARIANA AGUIRRE
 KARIME ÁLVAREZ
 MARÍA EUGENIA ARREOLA
 KARLA AYUSO
 ERIKA BADILLO
 ANA LAURA BARILLAS
 DALIA CAMPOS
 PAULINA CERNA
 FRANCISCO CHÁVEZ
 PAULA CHÁVEZ
 ENRIQUE CISNEROS
 LUIS CORTÉS

RICARDO CRUZ
 BERENICE DÍAZ
 GABRIELA DÍAZ
 FRANCISCO EHREBERG
 NANCY ESPINAL
 JUAN MANUEL FRAUSTO
 JOSÉ LUIS GARCÍA
 ROGELIO GARCÍA
 LIZBETH GUZMÁN
 SANTA HERNÁNDEZ
 YADIRA IRINEO
 CINTIA LANDA

ROSSANA LANDA
 AMANTINA LAVALLE
 YARIT LEÓN
 DENICE LUGO
 BETSABÉ LUNA
 BEATRIZ MARTÍNEZ
 MIREYA MÉNDEZ
 KARÍN MIJANGOS
 FLORA MOIR
 CARLOS MORENO
 KARLA QUAN
 ISRAEL QUIROZ

ARACELI SÁNCHEZ
 CITLALLI SÁNCHEZ
 DANIELA SELIGSON
 SUSANA TÉLLEZ
 LAURA TORRES
 KARINA UGARTE
 ARACELI VARGAS
 DOMINGA VÁSQUEZ
 SELINA VILLEGAS

EQUIPO

NUESTROS DONANTES

Conservar el capital natural de México requiere el esfuerzo de diferentes sectores. En casi 25 años de vida institucional, más de doscientos donantes nacionales e internacionales han apoyado nuestras acciones. Agradecemos su confianza y compromiso.

7-Eleven México, S.A. de C.V.
A.E. Corporate Services
Agencia Española de Cooperación Internacional
para el Desarrollo
Agencia Francesa para el Desarrollo
Alejandro Rondero Guerra
Alma Eugenia Quilo Coronado
Alpar, S.A. de C.V.
American Eagle Mexico Retail, S. de R.L.
Amigos de Filantropía, A.C.
Amigos de Fondo Mexicano
para la Conservación de la Naturaleza, A.C.
Amigos de Sian Ka'an, A.C.
Amparo Rodríguez
Asani, L.L.C.
Asociación Costa Rica por Siempre
Banco Interamericano de Desarrollo
Banco J.P. Morgan, S.A.
Banco Mundial
Bank of America Merrill Lynch
Beth Zanzie
Canada Fund for Local Initiatives
Canadian Interagency Forest Fire Centre
Casa Cuervo, S.A. de C.V.
Cathy Heslin
Celeste Meza Alejandre
Cinépolis, S.A. de C.V.

Citibanamex Compromiso Social
City Operadora Tepatitlán, S.A. de C.V.
Claudia Taylor
Coastal Resources Center, University
of Rhode Island
Colleen Hammond
Comercializadora de Lácteos y Derivados,
S.A. de C.V.
Comercio Baisal y Baisal Convent, S.A. de C.V.
Comisión Nacional de Áreas Naturales
Protegidas
Compton Foundation
Comunidad y Biodiversidad, A.C.
Consejo Civil Mexicano para la Silvicultura
Sostenible
Conservation International México
/ Global Conservation Fund
Cuauhtémoc Moctezuma / Heineken México
Daniel Gerardo Espinosa Garza
David Ben Zvi
Desarrollo Hotelero de Querétaro, S.A. de C.V.
Deutsche Bank México
Dorothy-Ann Foundation
Elisa Areano
Elsa Esquivel Bazán
Embajada de Canadá en México
Environment Canada
Environmental Defense Fund de México, A.C.

Fideicomiso del Fondo Mixto de Cooperación
Técnica y Científica México-España
Fideicomiso Santa Fe
Fomento Ecológico Banamex, A.C.
Fomento Económico Mexicano, S.A.B. de C.V.
Fondo Europeo de Desarrollo
Fondo para el Medio Ambiente Mundial
Fondo para el Sistema Arrecifal Mesoamericano
Ford Foundation
Ford Motor Company
Frabel, S.A. de C.V.
Fundación ADO, A.C.
Fundación Azteca, A.C.
Fundación Banco Bilbao Vizcaya Argentaria
Fundación Gonzalo Río Arronte, I.A.P.
Fundación Haciendas del Mundo Maya, A.C.
Fundación J.P. Morgan, A.C.
Fundación Televisa, A.C.
Fundo Brasileiro para a Biodiversidade
Gabriel Lozano Salazar
Generadora y Desarrolladora de Proyectos
y Servicios, S.A. de C.V.
GlobalGiving
Global Wildlife Conservation
Gobierno del Estado de México
Gobierno del Estado de Michoacán
Gordon and Betty Moore Foundation



Shutterstock / Isabelle OHara

Grupo Financiero HSBC, S.A. de C.V.
Grupo IMSA
Grupo Industrial Emprex, S.A. de C.V.
Grupo Inmobiliario Rosetta, S.A. de C.V.
Grupo Tarerio, S.A. de C.V.
Hábitat y Palomas del Noreste, A.C.
Heyman y Asociados, S.C.
Horologium, S.A. de C.V.
Hospitalidad Potosina, S.A. de C.V.
Hotelería y Servicios Reforma, S.A. de C.V.
Hoteles City Express, S.A.B. de C.V.
Hoteles y Desarrollo BCG, S.A.P.I. de C.V.
Howard Kalov
Impulsora Atitalaquia, S.A. de C.V.
Impulsora Bhamdoun, S.A. de C.V.
Impulsora City Río, S.A. de C.V.
Impulsora de Proyectos en Hotelería, S.A. de C.V.
Impulsora Hotelera de Irapuato, S.A. de C.V.
Impulsora Hotelera Río Culiacán, S.A. de C.V.
Impulsora Plaza Baja Norte, S.A. de C.V.
Impulsora Plaza Cananea, S.A. de C.V.
Impulsora Plaza Celaya, S.A. de C.V.
Impulsora Plaza Ciudad del Carmen, S.A. de C.V.
Impulsora Plaza Coatzacoalcos, S.A. de C.V.
Impulsora Plaza Dos Bocas, S.A. de C.V.
Impulsora Plaza Guadiana, S.A. de C.V.
Impulsora Plaza Guanajuato, S.A. de C.V.

Impulsora Plaza Hermosillo, S.A. de C.V.
Impulsora Plaza Juárez, S.A. de C.V.
Impulsora Plaza Jurica, S.A. de C.V.
Impulsora Plaza La Noria, S.A. de C.V.
Impulsora Plaza La Unión, S.A. de C.V.
Impulsora Plaza Mazatlán, S.A. de C.V.
Impulsora Plaza Minatitlán, S.A. de C.V.
Impulsora Plaza Nuevo Laredo, S.A. de C.V.
Impulsora Plaza Reynosa, S.A. de C.V.
Impulsora Plaza Santo Domingo, S.A. de C.V.
Impulsora Plaza Tamaulipas, S.A. de C.V.
Impulsora Plaza Tijuana, S.A. de C.V.
Impulsora Plaza Torreón, S.A. de C.V.
Impulsora Plaza Villahermosa, S.A. de C.V.
Impulsora Plaza Zacatecas, S.A. de C.V.
Impulsora Plaza Zaragoza, S.A. de C.V.
Inmobiliaria Hotelera City Express, S.A. de C.V.
Inmobiliaria Hotelera Paso Montejo, S.A. de C.V.
Inmobiliaria Tsemach, S.A. de C.V.
International AIDS Society
International Community Foundation
Iván Penié Rodríguez
Jacinto Romero Estrada
John D. and Catherine T. MacArthur Foundation
J.P. Morgan Chase & Co.
JPQR Servicios Turísticos, S.A. de C.V.
Juan Federico Francisco Cota Trenti

Juan Manuel de la Vega Flores
Juan Manuel Frausto Leyva
Juan Paulo Treviño Bryan
Julio Moure Cortés
Karime Sofía Álvarez Estrada
Kathleen Newton
KfW Banco de Desarrollo Alemán
Kimberly-Clark de México, S.A.B. de C.V.
Kristi Reddoch
La Estación de Apizaco, S.A. de C.V.
Leandro Nicolás Berrone
Lindblad Expeditions-National Geographic Joint
Fund for Exploration and Conservation
Lorenzo José de Rosenzweig
Louise Ducker
Luis Armando Aznar Molina
Manuel Sarmiento Fradera
Marc Busain
María de Lourdes Hernández Velazco
María Eugenia Arreola Aguirre
María Hyde
Mariana Taladrid Hernández
Marilyn Kuehn
Mario Alberto Montaña Morales
Marisla Foundation
Merrill Lynch Casa de Bolsa, S.A. de C.V.
Mesoamerican Reef Fund

DONANTES



Shutterstock / Víctor Martínez

Michael Roe
Möbius Partners, L.L.C.
Monarch Butterfly Fund
Morgan Stanley Smith Barney, L.L.C.
Musa Angulosa, S.A. de C.V.
Nacional Financiera Fideicomiso Fondo
para la Biodiversidad
Nacional Financiera, S.N.C.
Nancy Espinal Ramírez
National Fish and Wildlife Foundation
National Geographic Society
National Wildlife Federation
Niños y Crías, A.C.
NOS Noroeste Sustentable, A.C.
Oak Foundation
Olabuenaga Chemistri, S.A. de C.V.
Operadora de Hoteles City Express, S.A. de C.V.
Operadora de Hoteles Nualva, S.A. de C.V.
Operadora de Hoteles y Restaurantes
del Papaloapan, S.A. de C.V.
Operadora Metropól, S.A. de C.V.
Parks Canada
Pauline St. Denis
Prados Camelinas, S.A. de C.V.
Programa de las Naciones Unidas
para el Desarrollo
Promotora de Deportes, Espectáculos
y Convenciones de Tijuana, S. de R.L. de C.V.

Promotora de Hoteles Fema, S.A. de C.V.
Promotora Turística de Oaxaca, S.A. de C.V.
Pronatura Península de Yucatán, A.C.
Pronatura Sur, A.C.
Proyectos Inmobiliarios de Saltillo, S.A. de C.V.
Rafael Flores Hernández
Rainmaker Group México
Resources Legacy Fund
Ricardo Cruz Ontiveros
Rodrigo Fernández Quiroz
Sandra Denice Lugo Olguín
Sarteneja Alliance for Conservation
and Development
Secretaría de Medio Ambiente
y Recursos Naturales
Servicio Continental de Mensajería, S.A. de C.V.
Servicios Comerciales y Promoción
de Hoteles, S.A. de C.V.
Sherri Rosedahi
Sinergia Inmobiliaria de México, S.A. de C.V.
Sociedad Cooperativa de Producción
Pesquera Cozumel, S.C. de R.L.
Solar Household Energy
Stephanie Vaccarello
Stephen G. Test
Susana Téllez Gudiño
The Bodhi Tree Foundation
The David and Lucile Packard Foundation

The Jane Goodall Institute
The Leona M. and Harry B. Helmsley
Charitable Trust
The Nature Conservancy
The Overbrook Foundation
The Summit Foundation
The Tiffany & Co. Foundation
The Walton Family Foundation
The William and Flora Hewlett Foundation
The World is Just a Book Away
TreadRight Foundation
Trendier México, S.A. de C.V.
Turística del Sur, S.A. de C.V.
UBS Casa de Bolsa
UBS Servicios Financieros
Universidad Anáhuac de Cancún, S.C.
U.S. Agency for International Development
U.S. Department of Agriculture
U.S. Fish and Wildlife Service
U.S. Forest Service
Vanessa Valdez Ramírez
Vicente Ferreyra Acosta
Wendy Laine
Wick Communications
Wildlife Conservation Society
World Resources Institute
World Wildlife Fund



FINANZAS

ESTADOS DE SITUACIÓN FINANCIERA

Al 31 de diciembre de 2018 y 2017 (en pesos)

ACTIVO	2018	2017
Activo circulante		
Efectivo y equivalentes de efectivo	8,864,369	11,306,439
Deudores diversos	576,872	756,238
Total del activo circulante	9,441,241	12,062,677
Efectivo restringido e inversiones en valores	2,883,797,146	2,737,082,041
Inmuebles, mobiliario y equipo - neto	3,755,361	4,647,820
Terreno restringido	34,084,560	-
Otros activos restringidos	5,336,767	-
Depósitos en garantía	144,174	167,527
Total del activo	2,936,559,249	2,753,960,065

PASIVO Y PATRIMONIO	2018	2017
Pasivo circulante		
Acreedores	654,107	766,055
Impuestos y gastos acumulados	1,536,947	2,449,479
Impuestos a la utilidad	56,818	115,341
Total del pasivo circulante	2,247,872	3,330,875
Ingresos diferidos	11,013,033	11,791,105
Beneficios a los empleados al retiro	1,970,785	2,287,278
Total del pasivo	15,231,690	17,409,258

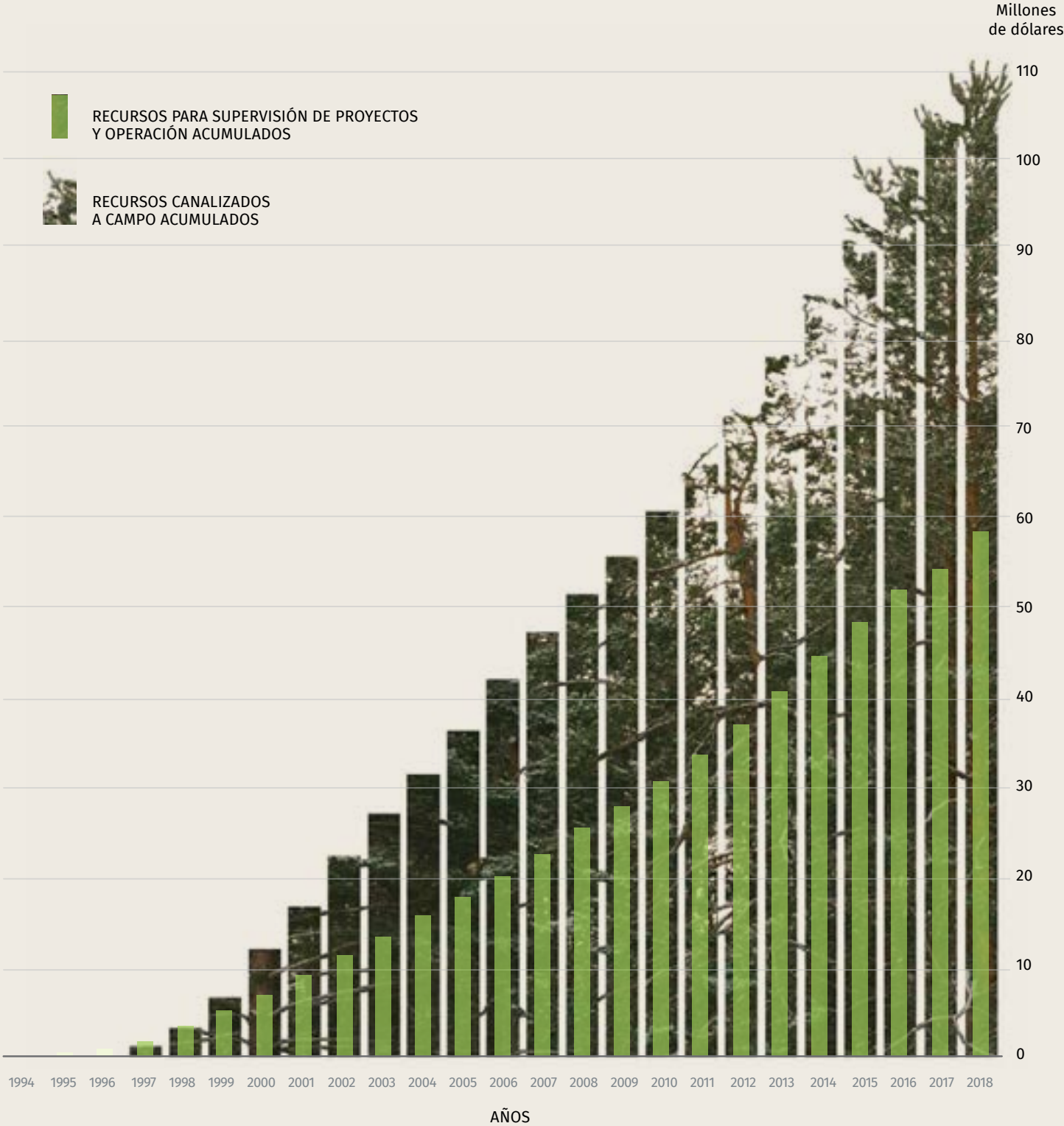
Patrimonio		
Restringido permanentemente	2,247,564,135	1,860,790,760
Superávit del ejercicio como patrimonio restringido	39,421,327	-
Total del patrimonio restringido	2,286,985,462	1,860,790,760
Patrimonio no restringido		
Resultados acumulados	875,760,047	746,125,158
Superávit/(déficit) del ejercicio (no restringido)	(241,417,950)	129,634,889
Total del patrimonio no restringido	634,342,097	875,760,047
Total del patrimonio	2,921,327,559	2,736,550,807
Total del pasivo y patrimonio	2,936,559,249	2,753,960,065

ESTADOS DE ACTIVIDADES

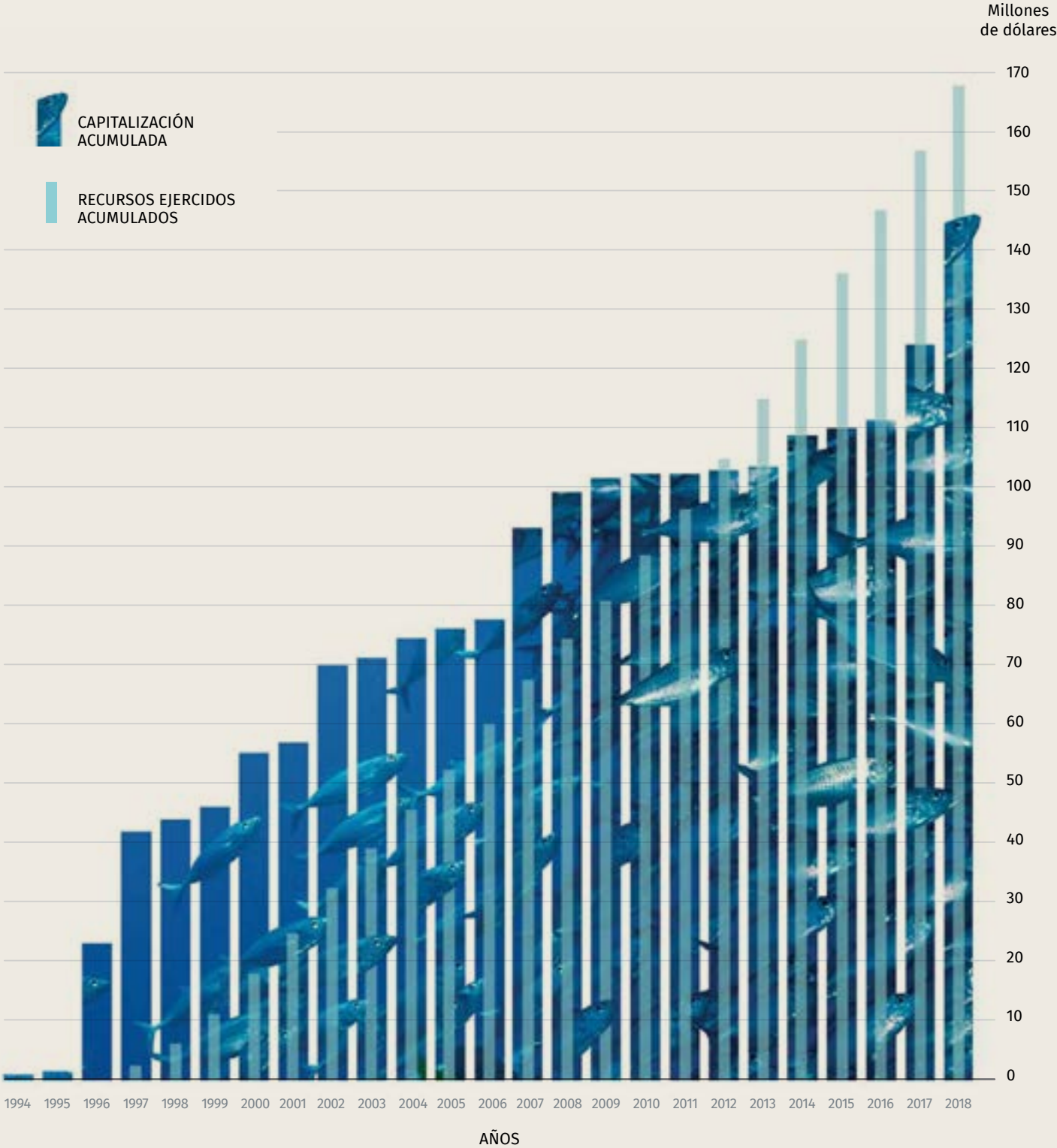
Por los años que terminaron el 31 de diciembre de 2018 y 2017 (en pesos)

CAMBIOS EN EL PATRIMONIO	PATRIMONIO NO RESTRINGIDO	PATRIMONIO RESTRINGIDO	2018 TOTAL	2017 TOTAL
Ingresos				
Rendimientos de las inversiones en valores – neto	90,361,128	-	90,361,128	186,001,505
Donativos recibidos	63,882,598	39,421,327	103,303,925	120,824,002
Ingresos por servicios	778,072	-	778,072	208,895
Ingresos por arrendamiento	455,454	-	455,454	-
Otros ingresos	50,391	-	50,391	140
Total	155,527,643	39,421,327	194,948,970	307,034,542
Egresos				
Gastos directos de proyectos asignables a:				
Programa de Conservación de Áreas Naturales Protegidas	48,766,675	-	48,766,675	40,867,771
Programa de Conservación de Bosques y Cuencas	20,026,328	-	20,026,328	17,640,307
Programa de Conservación de Mares y Costas	15,950,409	-	15,950,409	15,692,722
Proyectos Interprogramas, Especiales y en Diseño	55,236,754	-	55,236,754	68,400,710
Total	139,980,166	-	139,980,166	142,601,510
Gastos de operación asignables a:				
Programa de Conservación de Áreas Naturales Protegidas	12,438,461	-	12,438,461	13,128,510
Programa de Conservación de Bosques y Cuencas	16,765,441	-	16,765,441	19,440,586
Programa de Conservación de Mares y Costas	5,042,166	-	5,042,166	5,965,682
Proyectos Interprogramas, Especiales y en Diseño	9,032,141	-	9,032,141	5,647,658
Gastos de procuración y comunicación	5,305,084	-	5,305,084	2,183,007
Costos indirectos	15,255,730	-	15,255,730	15,986,693
Depreciación de inmuebles, mobiliario y equipo	718,566	-	718,566	866,868
Total	64,557,589	-	64,557,589	63,219,004
Gastos de administración asignables a:				
Costos indirectos	6,729,102	-	6,729,102	6,456,017
Total	71,286,691	-	71,286,691	69,675,021
Otros gastos y erogaciones	445,488	-	445,488	84,642
Comisiones bancarias	112,028	-	112,028	309,799
Total	557,516	-	557,516	394,441
Resultado integral de financiamiento:				
(Pérdida) / ganancia no realizada por tenencia de instrumentos financieros	(164,604,151)	-	(164,604,151)	75,956,120
(Pérdida) utilidad bancaria - neta	(20,460,251)	-	(20,460,251)	(40,569,460)
Total	(185,064,402)	-	(185,064,402)	35,386,660
Cambio neto en el patrimonio antes impuestos a la utilidad	(241,361,132)	39,421,327	(201,939,805)	129,750,230
Impuestos a la utilidad	56,818	-	56,818	115,341
Cambio neto en el patrimonio	(241,417,950)	39,421,327	(201,996,623)	129,634,889

RECURSOS PARA SUPERVISIÓN DE PROYECTOS Y OPERACIÓN VS. RECURSOS CANALIZADOS A CAMPO, 1994-2018

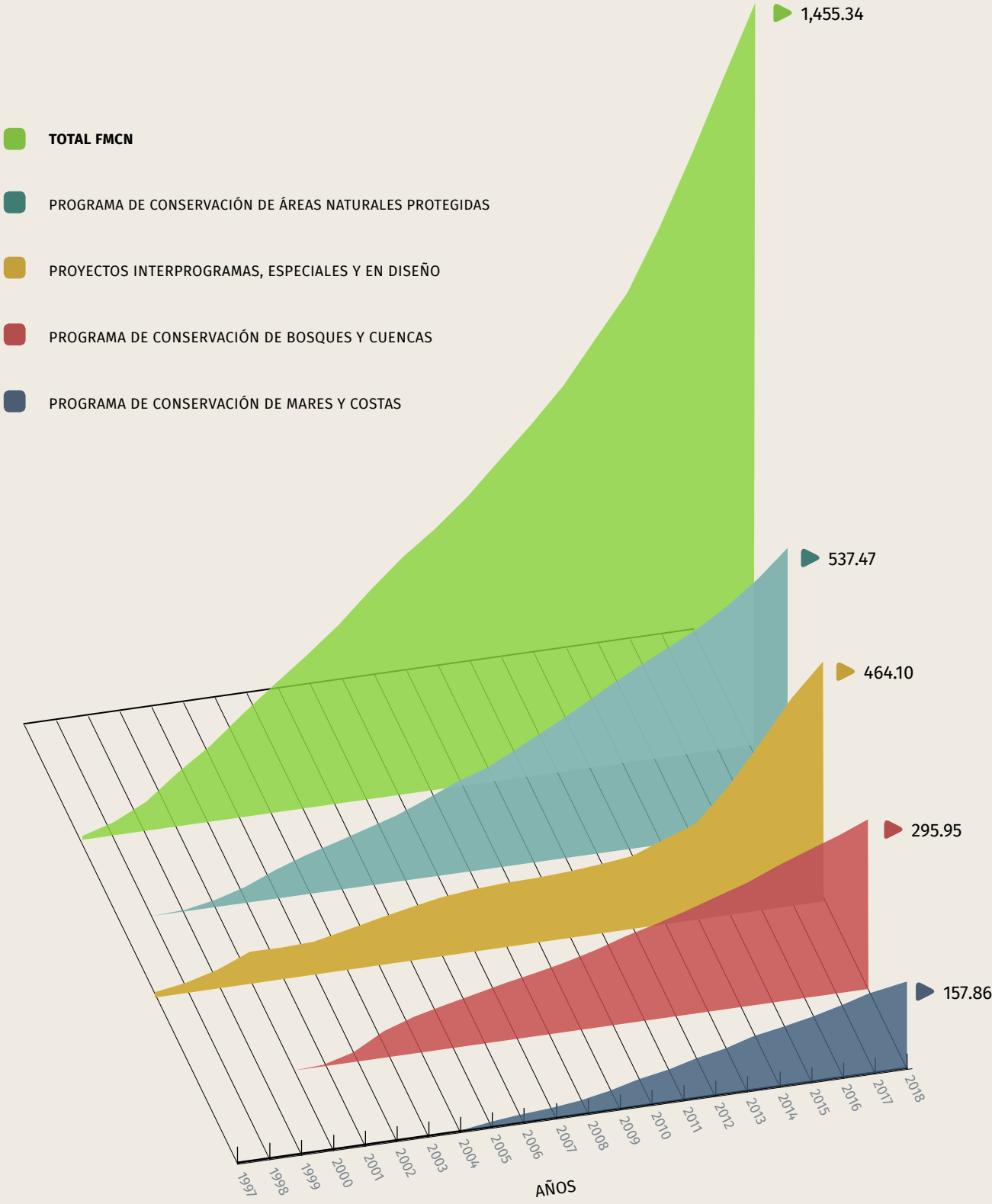


CAPITALIZACIÓN VS. RECURSOS EJERCIDOS, 1994-2018



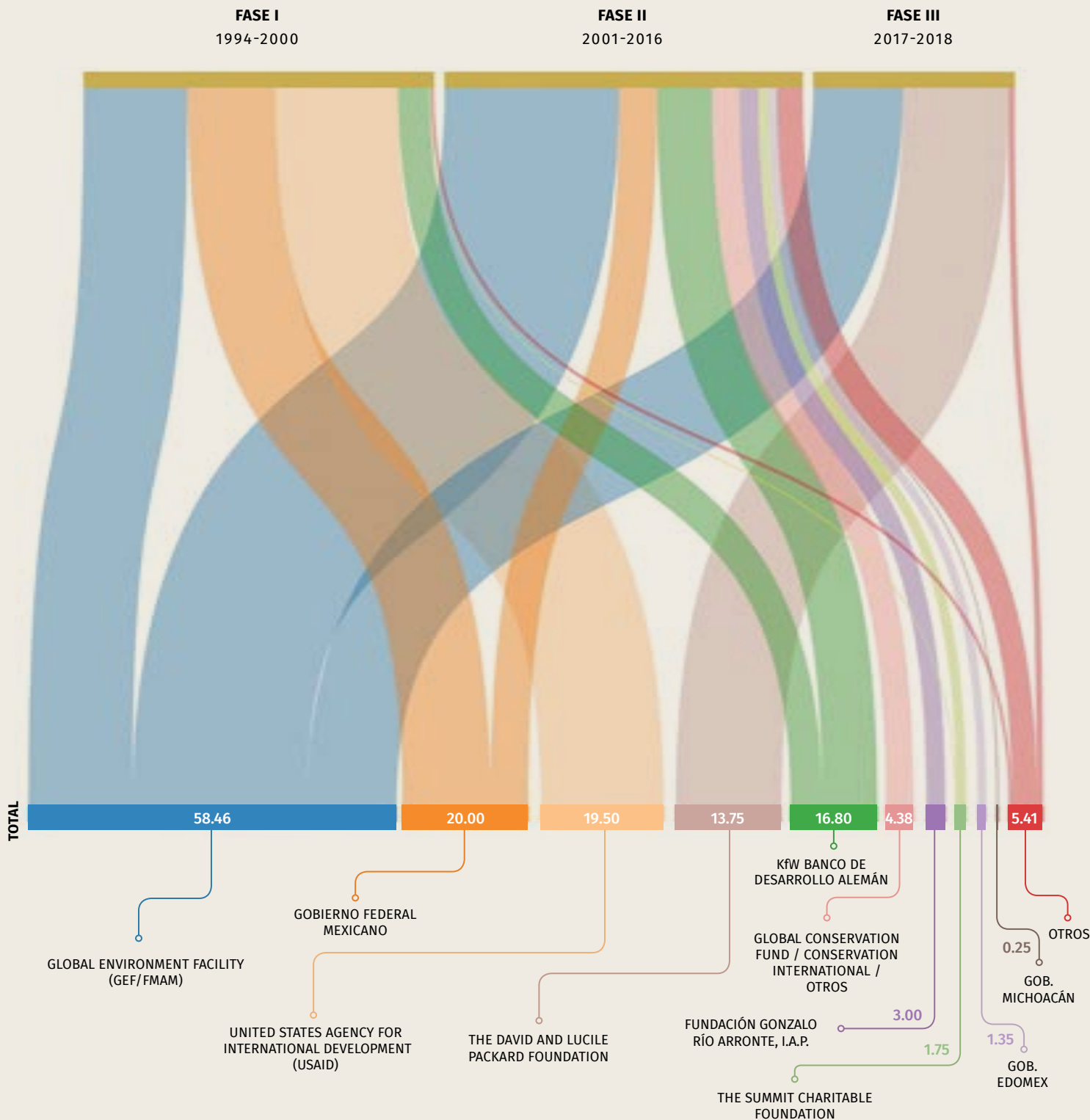
ASIGNACIÓN ACUMULADA A CAMPO

HASTA DICIEMBRE DE 2018 (MILLONES DE PESOS)



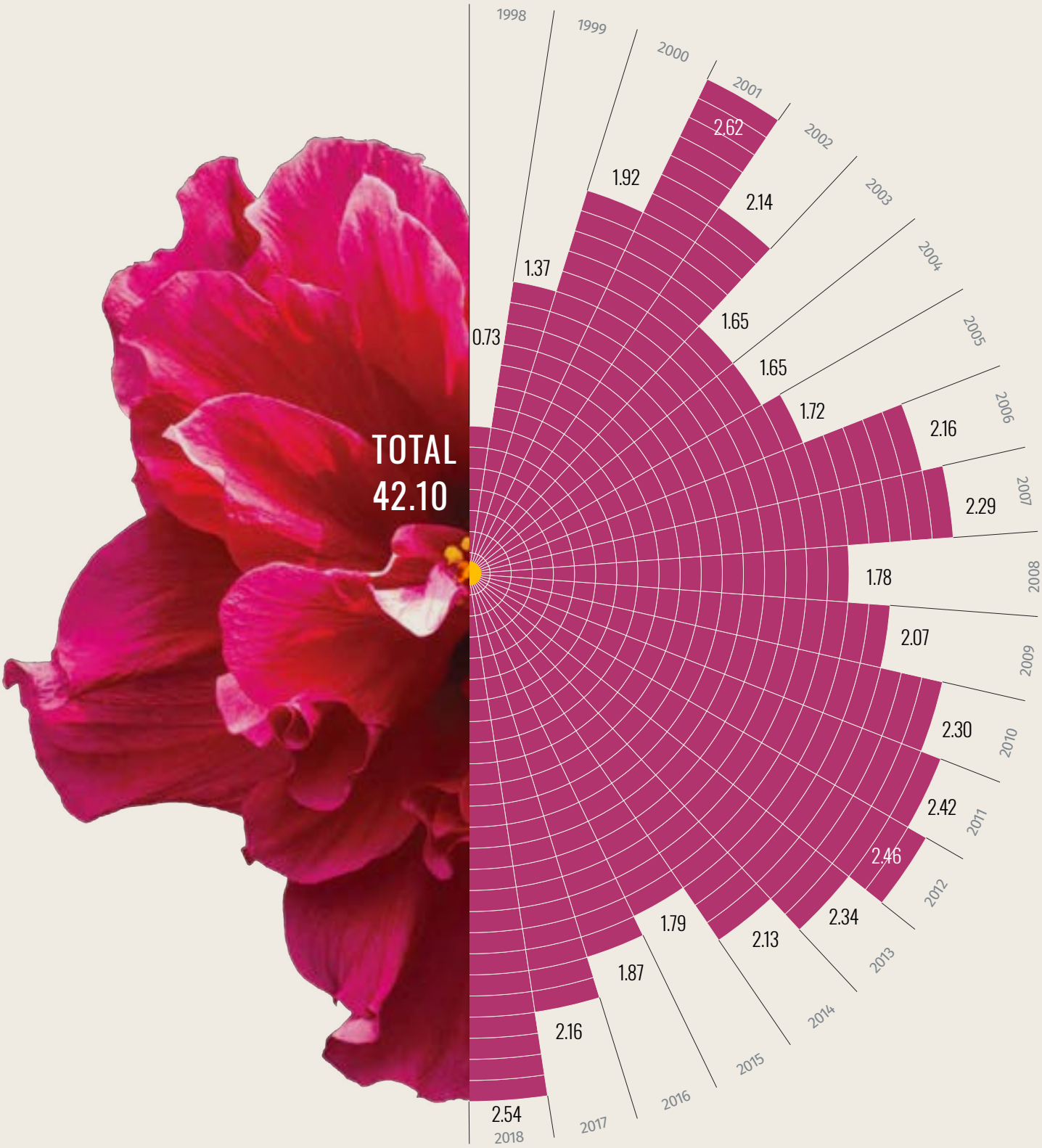
CAPITALIZACIÓN ACUMULADA POR DONANTE

HASTA DICIEMBRE DE 2018 (MILLONES DE DÓLARES)



APOYO FANP POR AÑO

HASTA DICIEMBRE DE 2018 (MILLONES DE DÓLARES)



CIUDAD DE MÉXICO, 2019
Diseño: Marcela Rivas
Corrección de estilo: Bárbara Castellanos
Mapas: CartoCrítica
Impresión: Offset Rebován



CONTACTO



www.fmcn.org

CIUDAD DE MÉXICO

Damas 49
Col. San José Insurgentes
C.P. 03900
Ciudad de México
Tel.: (+52) 55 56 11 97 79

COATEPEC

Camino a Rancho Viejo 8
Fraccionamiento Briones
C.P. 91500
Coatepec, Veracruz
Tel.: (+52) 228 813 60 58 / 59 / 60

LA PAZ

Loreto 215
Col. Bellavista
C.P. 23050
La Paz, Baja California Sur
Tel.: (+52) 612 122 74 66

CANCÚN

Boulevard Cumbres
Supermanzana 310, Manzana 109,
Lote 3, oficina 3J, tercer piso,
Plaza Sky Cumbres
C.P. 77560
Cancún, Quintana Roo
Tel.: (+52) 998 500 18 99, ext. 153